



Practitioner's Guide:

ប្រើប្រាស់កម្មវិធីសម្រាប់ការគ្រប់គ្រង និង កសាង



Deutsche Gesellschaft für
Technische Zusammenarbeit
(GTZ) GmbH



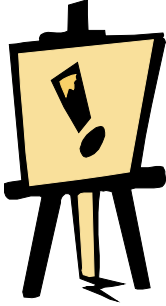
Bundesministerium für
wirtschaftliche Zusammenarbeit
und Entwicklung



Ministry of Land
Management, Urban
Planning and
Construction

ម៉ែត្រិក្យុរាយតំលៃទិន្នន័យ និង ព័ត៌មាន

បទពិសោធន៍ស្រាវជ្រាវ :



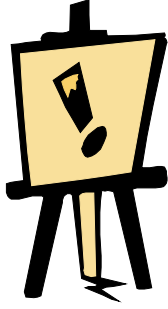
ការរៀបចំកសាងផែនការ និង ការគ្រប់គ្រងដែលមាន ប្រសិទ្ធភាពអាស្រ័យទាំងស្រុង លើ ការ យល់ដឹងភ្លាមៗ លើហេតុការណ៍គន្លឹះមួយចំនួន ។ ដើម្បីឱ្យមានប្រសិទ្ធភាព ព័ត៌មានដែលទទួលបានត្រូវបំប្លែងទៅជាសារដ៏សាមញ្ញ និងសង្ខេប ដែលផ្តល់ នូវភាពច្បាស់លាស់ក្នុងដំណើរការសំរេចការងារនៅក្នុងពិភពដែលពោរពេញទៅដោយ ព័ត៌មាន ច្រើនស្មុកស្មិនពេលវេលាដ៏មានកំណត់បំផុត ក៏ជាកត្តាសំខាន់ បំផុតដែរក្នុង ការសំរេចថាតើព័ត៌មាននឹងត្រូវយកទៅធ្វើ ការវាយតំលៃយ៉ាងដូចម្តេច នោះមិន ទាន់និយាយដល់ថាតើត្រូវប្រើវាយ៉ាងដូចម្តេចផង ។ ព័ត៌មានដែលមានលក្ខណៈ ច្បាស់ លាស់និងមានទំនាក់ទំនងបំផុតជាមួយនឹងប្រធានបទនឹងមានឥទ្ធិពលតិចតួចណាស់ ប្រសិនបើការបកស្រាយរបស់វាទទួលបានយឺតពេលនោះ ។

- ▶ ព័ត៌មានផ្តល់ដល់អ្នកធ្វើការសំរេចនូវសកម្មភាពសំរាប់ជ្រើសរើសនូវជំរើសនានា ។
អ្វីដែលចាំបាច់សំរាប់ជំរើសទាំងអស់នេះគឺ ជាសេចក្តីសង្ខេប ពីកិច្ចការដ៏ស្មុគស្មាញនេះ ដែលត្រូវយកមក បង្ហាញ នៅក្នុង វិធីមួយដែលសេចក្តីសង្ខេប នេះអាចត្រូវ បានជ្រួតជ្រាប ឆាប់រហ័ស ដោយ ពុំចាំបាច់មានឧបករណ៍ពិសេស ឬ អ្នកជំនាញការ ។
- ▶ ព័ត៌មានក៏អាចយកមកសំរួលឱ្យស្របទៅនឹងតំរូវការរបស់អ្នកប្រើប្រាស់និមួយៗ ហើយទំរង់ព័ត៌មានមិនទាន់ សង្ខេបឬព័ត៌មាន ដែលមានការបកស្រាយ រួចហើយ នេះ ជាញឹកញយត្រូវបានគេហៅថាជា ផលិតផលព័ត៌មាន ។

ប្រព័ន្ធព័ត៌មាន ត្រូវបានបង្កើតឡើងដើម្បីបំពេញ សេចក្តីត្រូវការរបស់អ្នក ប្រើប្រាស់ ព័ត៌មាន ដែលផ្អែកទៅលើ សេចក្តីទាមទារច្បាស់លាស់ណាមួយដែលជាញឹកញយ គឺជា ការចាំបាច់ដើម្បីធ្វើការសំរេច (ដូចជាសេចក្តីសំរេចដែលផ្អែក លើព័ត៌មាន) ។ នៅពេលដែលព័ត៌មានបែបនេះ ត្រូវបានរក្សាទុក ហើយដាក់ឱ្យប្រើប្រាស់ សំរាប់ អ្នកដទៃ ទៀតនោះ កិច្ចការនេះអាចត្រូវហៅថាជាការគ្រប់គ្រងផ្នែកចំណេះដឹង ។ ការគ្រប់គ្រង ផ្នែកចំណេះដឹង គឺជាបណ្តាញប្រជាជន ធន ធាន និងដំណើរការដែលផលិត និងចែកចាយ ព័ត៌មានដល់សមាជិកពាក់ព័ន្ធទាំងអស់នៅក្នុងវិធីមួយប្រកបទៅដោយ ភាពឆាប់ រហ័សគ្រប់ជ្រុងជ្រោយសុក្រិត និងមាន ប្រសិទ្ធភាព តំលៃ ។

ម៉ែត្រិក្យូរាយតំលៃទិន្នន័យ និង ព័ត៌មាន

បទពិសោធន៍ស្រាវជ្រាវ :



ការគ្រប់គ្រងចំណេះដឹងទាមទារឱ្យស្ថាប័ន និងគ្រឹះស្ថានគ្រប់គ្រង ធនធានព័ត៌មាន របស់ពួកគេគឺគ្រប់ការប្រមូល ផ្តុំចំណេះដឹងទាំងអស់របស់ពួកគេ (ដែលហៅថាជា ការសន្សំរបស់ស្ថាប័ន) ។ ចំណេះដឹងនិងព័ត៌មានត្រូវតែបានយល់ថា ជាធនធានរបស់សហគ្រាស ។

ជាជំហានបឋមឆ្ពោះទៅ រកការទទួលបាននូវការសន្សំរបស់ស្ថាប័ននេះវាជាការចាំបាច់ ដើម្បីសំរេចថាតើទិន្នន័យ និងព័ត៌មានអ្វីខ្លះ ដែលមានទាំងនៅក្នុងស្ថាប័ន ឬ នៅក្នុងស្ថាប័ន ដទៃទៀត ។ គោលបំណងរបស់ម៉ែត្រិក្យូគឺវាយតំលៃទិន្នន័យនិងព័ត៌មាន គឺដើម្បីវាយ តំលៃ ជាលក្ខណៈប្រព័ន្ធ នូវភាសាអាចទទួលបានលទ្ធភាព និងការប្រើប្រាស់ ពិតប្រាកដ ដែលបានទទួលពីទិន្នន័យនិងព័ត៌មាន ។ ឧទាហរណ៍ការប្រើប្រាស់អាច សំរាប់ការ រៀបចំផែនការស្រុក តំបន់ ផែនការយុទ្ធសាស្ត្រ ។ល។

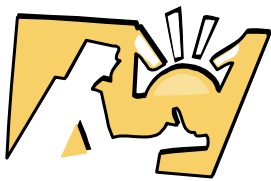
ម៉ែត្រិក្យូរាយតំលៃទិន្នន័យ និង ព័ត៌មាន

**អង្គជ័យនិម្មិតស្រាវជ្រាវស្រុក
សារម្តៅនេះច្រើនជាងគេ :**

អ្នករៀបចំកសាងផែនការស្រុក ខេត្ត តាមវិស័យនិមួយៗ
NGO, ស្ថាប័នផ្តល់ជំនួយ



គោលបំណងនៃវិធីនេះ



ការយល់ដឹងនិងបានទទួលដំណឹងពីទីកន្លែងដែលព័ត៌មានសំខាន់សំរាប់ការរៀបចំកសាង
ផែនការស្ថិតនៅតិមាន សារៈសំខាន់ណាស់សំរាប់អ្នករៀបចំកសាងផែនការ និងអ្នកគ្រប់
គ្រង ។ ដោយហេតុអ្នករៀបចំផែនការថាហាក់ដូចជា ពុំអាចប្រមូលទិន្នន័យជឿនលឿន លើគ្រប់
វិស័យនិងទិន្នន័យរបស់អន្តរវិស័យបាន នោះតួនាទី និងការទទួលខុសត្រូវរបស់ពួក
គេគួរតែជាអ្នកគ្រប់គ្រងព័ត៌មាន ។ ជំហានបឋមដើម្បីឈានទៅអាចគ្រប់គ្រងវត្តមាន
មួយ បាននោះគឺអាស្រ័យទៅលើ ការយល់ដឹងពីទីតាំងរបស់ វត្ថុនោះសិន ។
ជំហានបឋមនៅក្នុងដំណើរការរៀបចំកសាងផែនការ គឺដើម្បីទទួលបាន នូវទិដ្ឋភាព
ទូទៅរបស់អ្វីៗ ដែលមាន ស្រាប់នៅក្នុងស្រុកពិគុណភាពរបស់ព័ត៌មាននោះ តើព័ត៌មាន
នោះមានលក្ខណៈលំអិតកំរិតណា អ្នកណាជាអ្នកធ្វើជឿន ព័ត៌មាននោះតើព័ត៌មាន
ស្រដៀងនេះត្រូវបានអ្នកដទៃកំពុងប្រមូលឬទេ និងចំណុចមួយចំនួនទៀត ។
បទអត្តាធិប្បាយ ដែលផ្តល់ជូននេះ វាយតំលៃថា ឧបករណ៍នេះត្រូវបានប្រើប្រាស់
ជាលើកទីមួយ ក៏ប៉ុន្តែនៅពេលដែលយើងយកវាមក ប្រើវាគ្រាន់តែទាមទារការ
ធ្វើជឿនជាញឹកញាប់តែប៉ុណ្ណោះ ។

ម៉ែត្រិក្យរាយការណ៍លទ្ធផល និង ព័ត៌មាន

ផលប្រយោជន៍ :



- ▶ ក្នុងនាមជាអ្នកគ្រប់គ្រងព័ត៌មានដែលជាទិន្នន័យ និងព័ត៌មានគន្លឹះដែល ទាមទារ សំរាប់ ការកសាង ផែនការថ្នាក់ ស្រុក និងថ្នាក់ភូមិ អ្នករៀបចំផែនការថ្នាក់ស្រុក ជានិច្ចកាលត្រូវ តែស្ថិត នៅក្នុងស្ថានភាព ដែលអាចមានលទ្ធភាព ទទួលបានទិន្នន័យភ្លាមៗ និងប្រកបដោយ ប្រសិទ្ធភាព ។ យល់ដឹងពីទីតាំងរបស់ព័ត៌មាន គឺជាកត្តាគន្លឹះឆ្ពោះទៅរកភាព ជោគជ័យ ក្នុងការគ្រប់គ្រងទិន្នន័យ ។
- ▶ មិនគ្រាន់តែព័ត៌មានទាំងនេះមានសារៈសំខាន់នោះ ទេសំរាប់អ្នករៀបចំកសាងផែនការ ក៏ប៉ុន្តែវាក៏សំខាន់ដែរសំរាប់ស្ថាប័នជំនាញដៃគូហើយនិង អ្នកដឹកនាំដែលកំពុង អនុវត្តន៍ការងាររៀបចំកសាងផែនការនៅក្នុងស្រុកនោះ (ដូចជា NGO_s, INGO_s, គំរោងនានាជាដើម ។ល។)
- ▶ ប្រសិនបើការវាយតម្លៃទៅលើប្រធានបទនៃគុណភាពរបស់ទិន្នន័យបានត្រូវផ្តល់ឱ្យនោះ ម៉ែត្រិក្យអាចកសាងជាមូលដ្ឋានដែលនាំដល់ការកែលម្អគុណភាពរបស់ទិន្នន័យ និងការ សង្កត់ធ្ងន់ទៅលើការប្រមូលទិន្នន័យនាពេលអនា គត ក៏អាចធ្វើបានប្រកប ទៅដោយ ភាពច្បាស់លាស់កាន់តែខ្លាំងដែរ ។

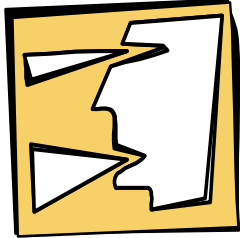
ដៃគូកំណត់



- ▶ ភាពទន់ខ្សោយជាគន្លឹះរបស់ឧបករណ៍នេះគឺការទាមទាររយៈពេលយូរដើម្បីបំពេញ ការងារដែលលទ្ធផលទទួល បានគ្រាន់តែផ្តល់នូវទិដ្ឋភាពទូទៅនូវអ្វីដែលមាន ស្រាប់ប៉ុណ្ណោះ ។
- ▶ ចំណាប់អារម្មណ៍នៃប្រធានបទគុណភាពរបស់ទិន្នន័យអាចឱ្យមានការភ័ន្តច្រឡំនៅពេលដំបូង បំផុតនៃការងារ ។សេចក្តីចាំបាច់ឱ្យធ្វើជំរឿនទៅលើការ កំណត់មាត្រដ្ឋានជាមួយនិង ការបង្កើតណែនដឹង របស់ស្ថានភាពបានក្លាយជាការសំខាន់ជាង ជាងអ្វីៗទាំងអស់ទៅ ឡើយ ។

ម៉ែត្រិក្យូរាយតំលៃទិន្នន័យ និង ព័ត៌មាន

គោលការណ៍នៃជំនើរការណ៍



និយមន័យនិងជំហានជាមូលដ្ឋាននានា : ការចែកឱ្យដាច់រវាងអ្វីដែលហៅថាទិន្នន័យ និង ព័ត៌មានត្រូវតែធ្វើឡើង

និយមន័យនៃអ្វីដែលហៅថាទិន្នន័យ :

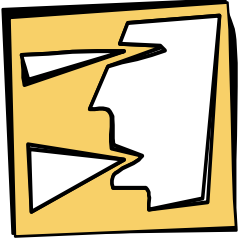
- ▶ ទិន្នន័យគឺជាអ្វីៗដែលកើតមានឡើង(ជាការពិត) ឬរូបភាពនានាដែលតាមរយៈទិន្នន័យ នេះគេអាចបកស្រាយ បានជាការសន្និដ្ឋានផ្សេងៗ(នេះបើតាមនិយមន័យដែលចែងក្នុង វចនានុក្រមឈ្មោះ Webster) ។
- ▶ ទិន្នន័យគឺជាអ្វីៗដែលកើតមានឡើងពិតប្រាកដ(ជាការពិត) ដែលជាលទ្ធផលទទួល បានពី ការ វាស់វែង ឬ ការ សង្កេតលើពិភពលោក ។
- ▶ ទិន្នន័យរៀបរាប់លើគុណភាពច្បាស់លាស់របស់កម្មបទទំនាក់ទំនងរវាងកម្មបទនានា ព្រឹត្តិការណ៍ និងដំណើរ ការរបស់ពិភពលោកពិត ។

និយមន័យនៃអ្វីដែលហៅថាព័ត៌មាន :

- ▶ គឺជាអ្វីៗដែលត្រូវបានគេប្រាប់សារៈព័ត៌មានការស៊ើបអង្កេត (នេះបើតាមនិយមន័យ ដែលចែងនៅក្នុងវចនានុក្រមឈ្មោះ Webster) ។
- ▶ ព័ត៌មានគឺជាទិន្នន័យដែលបានឆ្លងកាត់ការសំរួលរួចហើយ ។
- ▶ ព័ត៌មានគឺជាចំណេះដឹងដែលទទួលបានអំពីការវិភាគ និង ការបកស្រាយទិន្នន័យ ។
- ▶ ព័ត៌មាន គឺជាចំណេះដឹងអំពីការពិត ដំណើរការ និង ព្រឹត្តិការណ៍ផ្សេងៗ ដែលបាន បញ្ជូន តាម ដំណើរការនៃការ ទាក់ទងគ្នានៃចំណេះដឹង ហើយដែលមិនអាស្រ័យ ទៅនឹង បទពិសោធន៍ នៃការរៀនសូត្រផ្ទាល់ខ្លួន ។ តែវាអាចទទួលបាន តាម រយៈបទពិ សោធន៍ ឆ្លងកាត់ផ្ទាល់ខ្លួន ឬ តាម រយៈ ការដោះដូរព័ត៌មានដើម្បីជំនួសឱ្យ ដំណើរការរៀន សូត្រនោះ ។ ដោយប្រើប្រាស់ម៉ែត្រិក្យូប្រហាក់ប្រហែលគ្នាដែរ ដូចដែលបាន ផ្តល់ឱ្យនៅក្នុង ឧបករណ៍ ខាង ក្រោម អ្នករៀបចំកសាងផែនការគួរតែអនុវត្តន៍ប្រែប្រួលតំលៃទៅលើព័ត៌មាន និងទិន្នន័យដែល មានស្រាប់សំរាប់ការរៀបចំកសាងផែនការ ។

ម៉ែត្រិក្យូរាយតំលៃទិន្នន័យ និង ព័ត៌មាន

គោលការណ៍នៃដំណើរការទូទៅ



ជំហានទី ១ :

កសាងម៉ែត្រិក្យូស្រដៀងគ្នានឹងឧទាហរណ៍ដែលផ្តល់ឱ្យខាងក្រោមដែរ ក៏ប៉ុន្តែសូម មេត្តាសំរួលឧទាហរណ៍នេះ ឱ្យ ស្របតាម គោលបំណង និង សេចក្តីត្រូវការរបស់ខ្លួនអ្នក ។ កំពុងបំពេញការងារនៅក្នុងស្រុក ត្រូវវាយតំលៃលើទិន្នន័យដែលអ្នកមានស្រាប់ ។

ជំហានទី ២ :

វាយតំលៃគ្រប់ទិន្នន័យ និង ព័ត៌មានដែលមានស្រាប់នៅក្នុងការិយាល័យរបស់អ្នក ។

ជំហានទី ៣ :

នៅក្នុងពេលពិភាក្សានិង កិច្ចការសំភាសន៍ជាមួយភ្នាក់ងារជំនាញជាដៃគូ និង ភ្នាក់ងារអភិវឌ្ឍន៍ដីទំនៀមដែលកំពុងបំពេញការងារនៅក្នុងស្រុកត្រូវវាយតំលៃលើទិន្នន័យដែលអ្នកមានស្រាប់ ។

ជំហានទី ៤ :

ភ្នាក់ងារ ឬ នាយកដ្ឋានដែលមិនទាន់បានសំភាសន៍ជាមួយនៅឡើយ អាចស្នើឱ្យ ពួក គេ បំពេញម៉ែត្រិក្យូ ហើយផ្ញើមកការិយាល័យរបស់អ្នកវិញ ។

ម៉ែតទ្រិក្យវាយតម្លៃទិន្នន័យ និង ព័ត៌មាន

គោលការណ៍និងជំនើរការទូទៅ

ម៉ែតទ្រិក្យស្តីអំពីទិដ្ឋភាពទូទៅនៃទិន្នន័យ និងព័ត៌មានដូចបានបង្ហាញ នៅក្នុង តារាង ទី១បានកសាងគ្រាន់តែជា ឧទាហរណ៍តែប៉ុណ្ណោះ ។ វាជាការសំខាន់ណាស់ដែលស្ថាប័ន ឬគ្រឹះស្ថាន ដែលមានបំណងចង់ប្រមូលទិន្នន័យ និងព័ត៌មាន កសាងនូវម៉ែតទ្រិក្យ ដែលមានលក្ខណៈ សមស្របបំផុតសំរាប់តម្រូវការនិងសេចក្តីចាំបាច់របស់ពួកគេ ។ ព័ត៌មាននេះអាច ត្រូវ យក ទៅ បកស្រាយខុសៗគ្នានៅក្នុងម៉ែតទ្រិក្យចំណែកប្រភេទព័ត៌មានដែលប្រមូលបាន ក៏អាច មាន លក្ខណៈច្រើន បែបដែរ ។ គោលបំណងរបស់ម៉ែតទ្រិក្យ គឺផ្តល់នូវទិដ្ឋភាពទូទៅនៃទិន្នន័យ និង ព័ត៌មាន ដែលមានស្រាប់ទាំងអស់ដែល អាចប្រើប្រាស់សំរាប់ការកសាងផែនការ និងការគ្រប់ គ្រង ។ វារៀបរាប់ពីទីតាំងដែលព័ត៌មានទាំងនោះស្ថិតនៅ ថាតើ វាអាចមាន លទ្ធភាព យកមក ប្រើប្រាស់បានឬទេ ? ថាតើវាត្រូវបានធ្វើជំរឿននៅពេលណា? ជាដើម ។ល ។ម៉ែតទ្រិក្យ ផ្តល់ នូវជំហានបឋមដ៏សំខាន់ឆ្ពោះទៅរកការគ្រប់គ្រងព័ត៌មាន និង ចំណេះដឹង ។

ម៉ែតទ្រឹក្សវាយតម្លៃទិន្នន័យ និង ព័ត៌មាន

គោលការណ៍និងដំណើរការទូទៅ

តារាងទី ១ : ឧទាហរណ៍ ស្តីអំពី ម៉ែតទ្រឹក្សវាយតម្លៃទិន្នន័យ និង ព័ត៌មាន ម៉ែតទ្រឹក្សវាយតម្លៃទិន្នន័យ និង ព័ត៌មានរបស់ស្រុក

ទិន្នន័យ និង ព័ត៌មាន	វិស័យភ្នាក់ងារ នាយកដ្ឋាន ។ល ។			
	ក្រសួងកសិកម្ម	ក្រសួងសុខាភិបាល	NGO	INGO
ប្រភេទព័ត៌មានដែលអាចមាន	ទិន្នន័យអំពីផលិតផលទិន្នន័យ ស្តីពីការ ប្រើប្រាស់ដី	ទិន្នន័យស្តីពីសុខាភិបាល ទីតាំងមជ្ឈមណ្ឌលសុខាភិបាល វិជ្ជាមាត្រគ្របដណ្តប់ដោយសេវាកម្មសុខាភិបាល	ព័ត៌មានស្តីពីសកម្មភាពរបស់សហគមន៍ ទិន្នន័យរបស់ស្តីពីគ្រួសារប្រជាជន	ទិន្នន័យស្តីពីប្រព័ន្ធប្រមូលទឹក ទិន្នន័យស្តីពីទឹកក្រោមដី
បែបបទរក្សាទុក	ភាគច្រើនមាននៅក្នុងរបាយការណ៍ និង កំណត់ឯកសារ	នៅក្នុងរបាយការណ៍និង កំណត់ឯកសារ និង មានទិន្នន័យមិនទាន់ថតចេញផងដែរ	នៅក្នុងរបាយការណ៍ និងកំណត់ឯកសារ	ទិន្នន័យដែលបានរៀបចំទុកក្នុងកំរឿងជាស្រេច
ទីតាំងរបស់ទិន្នន័យ	ទីប្រជុំជនស្រុក	ទីប្រជុំជនធំ មួយចំនួន ទៀតរបស់ស្រុក ទីប្រជុំជនស្រុកនិង	ទីប្រជុំជនស្រុក	រាជធានីរបស់ប្រទេស
លទ្ធភាពយកទិន្នន័យមកប្រើបាន	បើកចំហរគ្រប់គ្នា	បើកចំហរគ្រប់គ្នា	បើកចំហរគ្រប់គ្នា	មិនបើកចំហរ ឱ្យប្រើប្រាស់គ្រប់គ្នា
ភាពជាម្ចាស់របស់ ទិន្នន័យ	យល់ឃើញថាវាជាព័ត៌មានរបស់ពួកគេ ហើយមិនមានការយល់ព្រមឱ្យអ្នក ដទៃ ឡើយ	យល់ឃើញថាទិន្នន័យជា តម្រូវការរបស់វិស័យ ដទៃផងដែរក៏ប៉ុន្តែមាន បំណងធានាថា មានតែពួកគេទេដែលនឹងធ្វើ ជំរឿនលើទិន្នន័យនោះ ជាប្រចាំ	បានសាងបែបបទ ប្រមូល ទិន្នន័យនៅ សហគមន៍ហើយមាន មតិថាទិន្នន័យជារបស់ សហ គមន៍គឺមិនមែន របស់ពួកគេទេ	យល់ឃើញថាទិន្នន័យ គឺជារបស់ពួកគេតែ ខ្លួនឯងហើយពួកគេ និងមិនយល់ព្រមចែករំលែក ទិន្នន័យទេ
កំរិតលំអិតរបស់ ទិន្នន័យ	មជ្ឈមណ្ឌលកសិកម្មតែ ប៉ុណ្ណោះ	មន្ទីរសុខាភិបាលតែ ប៉ុណ្ណោះ	កំរិតគ្រួសារ និង សហគមន៍	កំរិតភូមិទូទាំង ស្រុក
ការប៉ាន់ស្មានត្រឹមត្រូវរបស់ព័ត៌មាន(ពី១៥,១ មានភាព ត្រឹមត្រូវ៥មានភាពមិនត្រឹមត្រូវ) ថ្ងៃខែឆ្នាំដែលទិន្នន័យ ត្រូវបានធ្វើជំរឿនចុង ក្រោយបំផុត	4	3	4	2
ចន្លោះពេលដែលទិន្នន័យត្រូវបានជំរឿន	1996	1996	1997	1995
ចន្លោះពេលដែលទិន្នន័យត្រូវបានជំរឿន	មួយឆ្នាំម្តង	មួយឆ្នាំម្តង	ពុំបានព្រៀងទុកសំរាប់ ការធ្វើជំរឿន	ពុំបានព្រៀងទុក សំរាប់ការធ្វើជំរឿន
ទិន្នន័យស្រដៀងគ្នា ដែលអ្នកដទៃកំពុង ប្រមូលចុងក្រុង	មានដោយ... ឈ្មោះអង្គការ អង្គការ ក្រសួង ។ល ។	មានដោយ...ឈ្មោះអង្គ ការអង្គការក្រសួង ។ល ។	អត់មាន	អត់មាន
តើទិន្នន័យអ្វីខ្លះ ដែលបាត់បង់	គ្មានទិន្នន័យនៅកំរិត សហគមន៍	គ្មានទិន្នន័យស្តីអំពីការ បែងចែកផ្នែករូបវន្ត	ទិន្នន័យមិនបានគ្រប ដណ្តប់ទូទាំងស្រុក	ទិន្នន័យមិនទាន់ បំបែកលំអិត

ប្រើប្រាស់កម្មវិធីស្វែងរក និង ព័ត៌មាន

References and Sources Used



Jenssen, B.:(ed), **Planning as a Dialogue**, District Development Planning and Management in Developing Countries, SPRING Research Series Nr. 2, Dortmund, 1992

Jenssen, B.; **Towards a Quantification of Agglomeration Disadvantages in Metroplitan Areas of Developing Countries**, University of Dortmund, IRPUD, 1984

Randinelli, Dennis, A.: **Applied Methods of Regional Planning: The Urban Functions in Rural Development Approach**, Clark University: Rural Marketing Centers Working Group (USAID), 1983a

Thimm, Hr.R., Green, D.A.G., Leupolt, M. (Eds); **Plannning and Operating Rural Centres in Developing Countries**, Studien zur Ländlichen Entwicklung. No. 18, 1986